

# Městská bytovka

Neziskový bytový dům v Novém Bělehradě

<sup>en</sup>— Non-Profit Housing in New Belgrade

Dejan Milanović, Grozdana Šišović / re:a.c.t

Objekt je součástí plánů samosprávy na výstavbu tisíce bytů pro zaměstnance ve veřejných službách (školství, zdravotnictví, policie, kultura atd.). Zadání obsahovalo přísné požadavky na počet, uspořádání a velikosti bytů, počet parkovacích míst a také velmi omezený rozpočet, takže všechny materiály a zařízení, kromě nosné konstrukce a některých částí fasády, jsou na spodním rozsahu kvality. Rovněž urbanistické požadavky byly přísné a zahrnovaly přesnou polohu budovy, půdorys tvaru L, počet podlaží nebo pozici průchodu do dvora.

<sup>en</sup>— The object was the part of the city authorities' plan to build 1000 flats for people employed in different public services (schools, medical institutions, the police and culture sectors, etc.). There were very strict requirements regarding the number, structure and size of the flats, the number of parking lots on the garage level, not mention a very limited budget, so all materials and equipment, except for the construction and some parts of the facade are in the lower range of quality. The urbanistic requirements were strict as well. The exact position of the building, it's L shape of the plan, the number of floors, the position of the entrance, or the position of the passage to the courtyard.



1 **Pohled od východu;** architektonické prvky jsou soustředěny na uliční (jihovýchodní) fasádě, nejvýraznějším z nich je reliéfní maska lodžii.



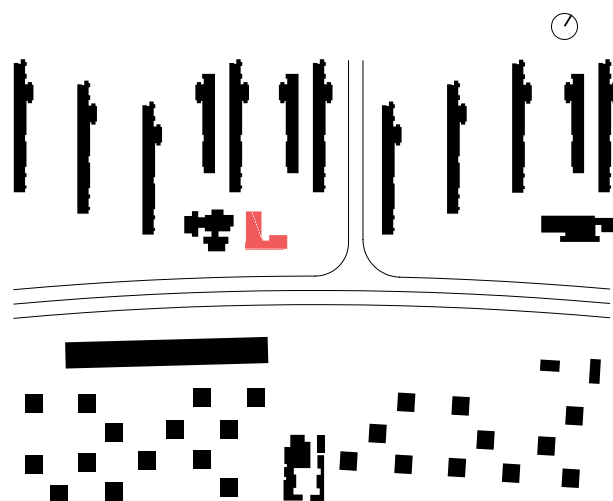
2 **Fasády orientované do vnitrobloku jsou střídme v tvarosloví i barevnosti; v popředí je vjezd do podzemních garáží, které jsou rozprostřeny pod domem i dvorem sevřeným oběma domovními křídly.**

Na zástavbu prázdné parcely na okraji sídlištního bloku (tzv. Blok 61) v Novém Bělehradě uspořádali Investiční odbor Města Bělehrad a Svaz bělehradských architektů architektonickou soutěž. Novostavba měla založit novou urbanistickou figuru na okraji velkého socialistického obytného bloku ze sedmdesátých let. Výsledný objekt se snaží na kontext spíše navázat, než jej potlačovat. Budova se stala prvním objektem nové řadové zástavby podél ulice Jurije Gagarina, její průčelí je orientováno opačně než stávající panelové domy sestavené do řad kolmých k ulici. Objekt je součástí dvojice staveb, jejíž druhý člen, stojící na nároží, nebyl v době projektování a výstavby znám. Tato nejistota měla vliv na střídme řešení objemu i fasád, snažící se odkazovat na okolní zástavbu. Hlavní průčelí je odlišeno od ostatních částí stavby. Předzadaná uliční fasáda je dynamická a porézní, s neustálou hrou světla a stínu, zatímco fasády obrácené dovnitř bloku jsou světlé a klidné. Konstrukce uliční fasády je pokryta tmavými vláknocementovými panely, které působí precizně a přitom lehce a zajišťují měkký odraz světla a přirozené barevné změny vlivem počasí.

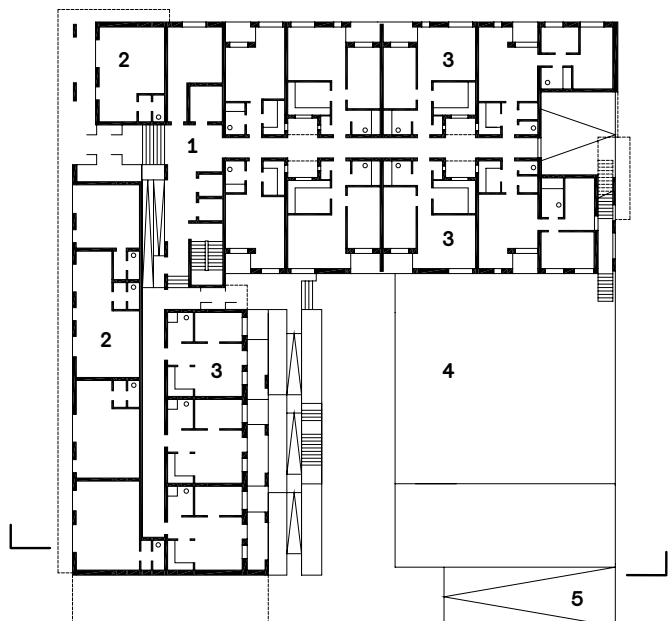
*Překlad z angličtiny: Marek Kuchta*

Nový Bělehrad (Novi Beograd) je městský obvod založený na zelené louce po druhé světové válce. Od Bělehradu jej odděluje řeka Sáva, s více než dvěma sty tisíci obyvateli je nejlidnatějším městským obvodem.

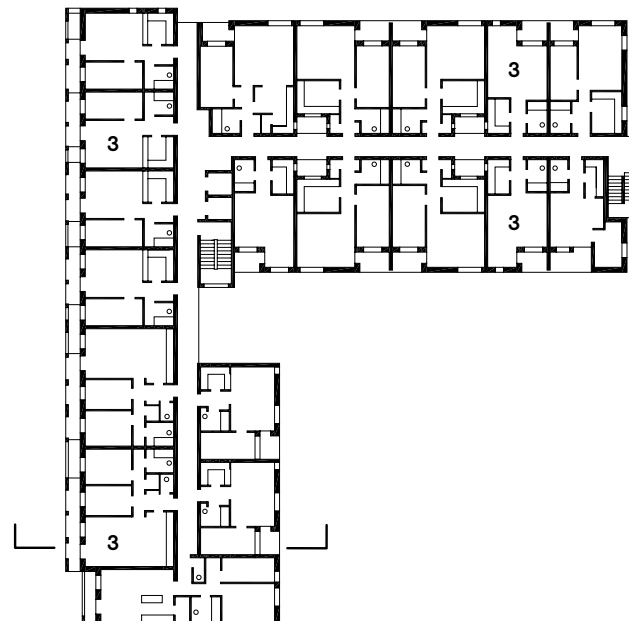
**Re-act** byla původně skupina studentů a mladých architektů, která se v Bělehradě zformovala v roce 1998. Od roku 2004 studio re:a.c.t vedou **Dejan Milanović** a **Grozdana Šišović**. Zaměřují se zejména na místní architektonické soutěže. Architekturu Srbska 21. století vidí jako zodpovědnou sociální a kulturní praxi, která napomáhá hledání možností lepšího života ve městě. Jejich projekty a stavby získaly řadu ocenění a jsou hojně publikovány v místních i mezinárodních médiích.



3 **Situace; objekt zakládá v řádkovém sídlištním urbanismu nový blokový systém.**

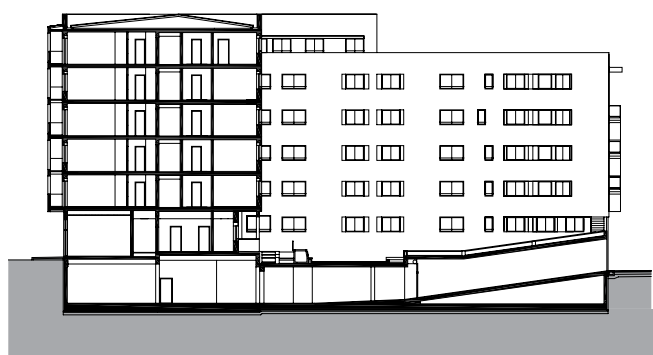


Půdorys 1. NP



Půdorys typického podlaží

- 1 hlavní vstup
- 2 obchodní jednotky
- 3 byty
- 4 dvůr
- 5 vjezd do podzemních garáží



Řez příčný

místo stavby: ulice Jurija Gagarina, Bělehrad; účel stavby: novostavba bytového domu; investor: Investiční odbor Města Bělehrad; autoři: Dejan Milanović, Grozdana Šišović / re.a.c.t, Bělehrad; generální dodavatel: Zlatibor gradnja, d. o. o.; soutěž: 2006; realizace: 2009; plocha pozemku: 2 215 m<sup>2</sup>; zastavěná plocha: 1 405 m<sup>2</sup>; užitná plocha: 7 728 m<sup>2</sup> (NP) + 2 804 m<sup>2</sup> (PP); náklady: 8 mil. EUR; foto: Vladimír Popović



3 Detail uliční fasády.